

CASAS

CUANDO LOS HIJOS VOLARON DEL NIDO, ¡LOS PADRES HICIERON UNA REFORMA!

No es que se alegrasen de su nueva libertad, sencillamente, adaptaron su vivienda a una etapa vital diferente. Y lo hicieron a lo grande, con espacios llenos de luz.



POR [ARÁNZAZU DÍAZ HUERTA](#) 06/10/2022



Jordi Canosa

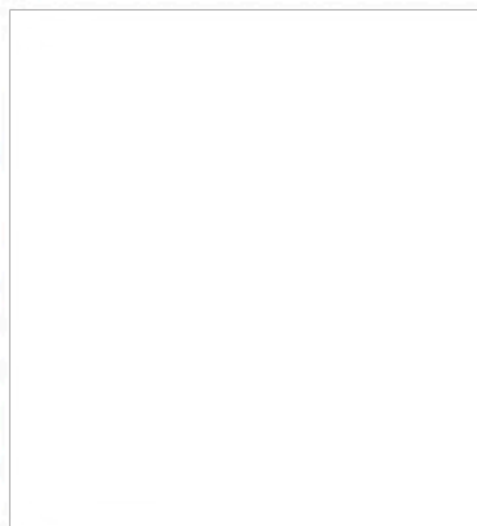
- [Un piso reformado para ganar luz y espacio](#)
- [Un piso reformado con las ideas \(muy\) claras](#)
- [Un piso reformado con estilo natural y espacios abiertos](#)

Cuando los hijos 'vuelan del nido', solo hay dos opciones: quedarse anclados en la melancolía, o pasar página y darles nuevos usos a sus habitaciones. Los protagonistas de esta [reforma integral](#), llevada a cabo por la interiorista Eva Mesa -del estudio Tinda's Project-, se decantaron por lo segundo. Se trata de un piso de 140 metros cuadrados situado en Barcelona. Tras la independización de sus hijos, el matrimonio decidió darle una nueva imagen a la [vivienda familiar](#), ya no solo con intención de actualizarla, sino también para adecuarla a otras necesidades.

A LA BÚSQUDA DE LA MÁXIMA LUMINOSIDAD

Uno de los principales condicionantes del piso era su ubicación en los bajos del edificio, lo que supone una menor entrada de luz natural y, por tanto, precisaba de mejores recursos para potenciarla al máximo.

El primer paso fue aclarar el parquet que había de origen. Se procedió a restaurarlo en toda la vivienda y, con ello, restarle intensidad a la madera de roble. A continuación, se recurrió a una [paleta cromática basada en el blanco](#) (incluida la carpintería de las puertas) y en la madera natural, lejos de los tonos grises habituales de sus proyectos que, en esta ocasión, no hubieran ayudado en esa búsqueda por tener espacios más luminosos. Esto se ha conseguido perfectamente tanto en el salón-comedor como en la suite, las dos estancias que tienen entrada directa de luz desde el exterior a través de grandes ventanales.



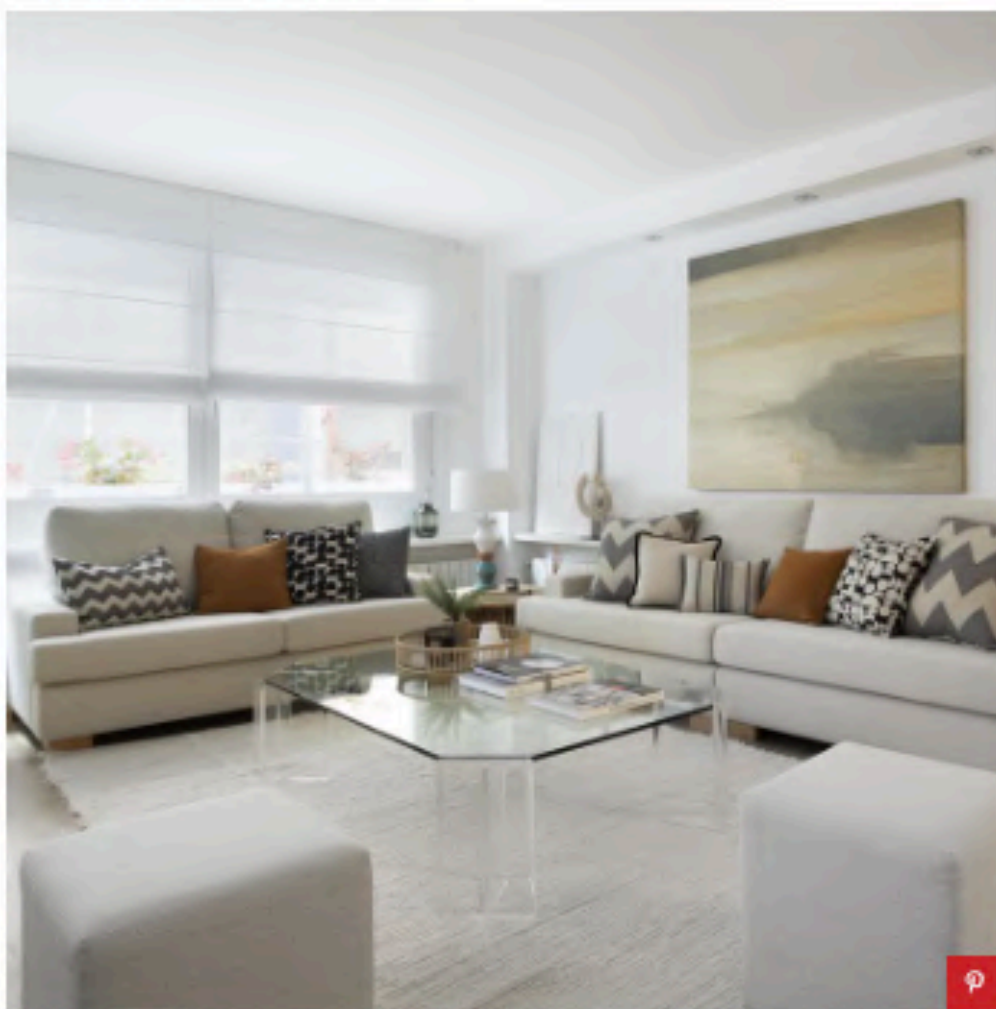


Una de las estancias que ha mejorado notablemente es el recibidor. Por un lado, estéticamente, ya que se ha reformado por completo y se ha dotado del mínimo mobiliario, con una consola de estructura fina y unos pocos accesorios decorativos. Y por otro, por la luminosidad. Antes pecaba de oscuro y ahora, con las paredes blancas y el suelo más claro, parece otro, destacando la recomendable idea de la puerta de acceso al salón (a mano derecha y corredera) con una parte acristalada, lo que permite el paso de la luz natural.



Jordi Canosa

Salón y comedor comparten el mismo espacio y es la intervención más integral que ha hecho Tinda's Project en el piso, con todo completamente nuevo, a excepción de los cuadros que son obra de la propietaria y, aunque en tonos pastel, aportan el toque más llamativo a un predominante ambiente sereno y relajante de blancos y crudos.



Jordi Canosa

En el salón, dos sofás en forma de L protagonizan la parte más confortable, en torno a una mesa de centro de cristal que incrementa más si cabe la sensación de ligereza y amplitud. La tapicería de los sofás, los estores y los pufs han sido confeccionados por Tinda's Project, en colores muy claros, como la alfombra.



Jordi Canosa





Jordi Canosa



Jordi Canosa

Mención especial se merece el mueble de la televisión hecho a medida por el estudio, también en color blanco y pensado como elemento separador respecto al comedor, aunque en una ubicación lateral discreta, que no interfiere en la zona de paso. En la pared principal, se ha dispuesto un mueble cuyo diseño es muy identificativo de Tinda's Project. En forma de letra 'i' mayúscula, va de suelo a techo en laca blanca, todo cerrado para almacenamiento, salvo sendos huecos decorativos simétricos en madera y cristal.





Jordi Canosa



El comedor para seis comensales es de líneas muy sencillas y las butacas han sido tapizadas por el estudio, al igual que la confección de las cortinas. Este se sitúa junto a la otra puerta que tiene este espacio y que conecta con el pasillo y las otras estancias, favoreciendo un flujo más directo, especialmente con la cocina.



Jordi Canosa

La cocina fue de las primeras intervenciones que se realizaron en la vivienda. Se reformó en base a una línea más actual, toda en blanco y combinándola con el metal de la campana extractora, los tiradores y algunos electrodomésticos, e introduciendo algunos muebles con cristal.



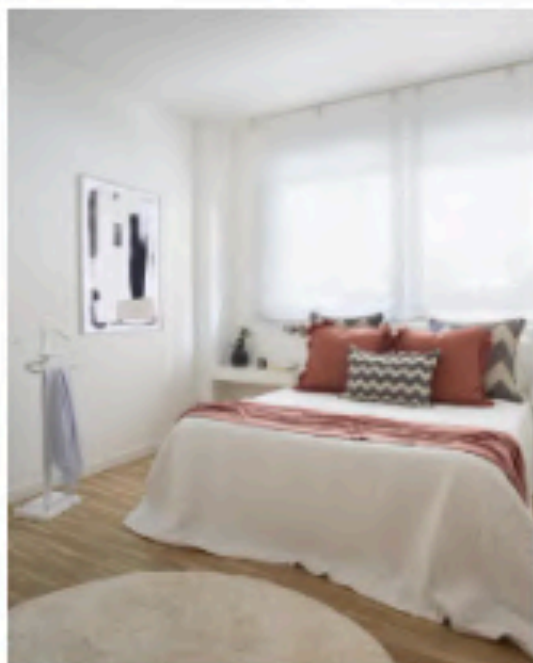
Jordi Canosa

De una línea muy similar es el [baño de la suite](#), con quien la cocina comparte el pavimento cerámico blanco en formato grande. El hecho de no contar con luz natural condicionó la elección de un revestimiento en color hueso, así como el mueble del lavabo en color blanco también. La encimera alarga la pieza por encima del inodoro para crear una balda decorativa y se ha colocado otra volada, en la parte inferior del lavabo, para tener a mano lo más imprescindible. El espejo horizontal de grandes dimensiones y un original marco trenzado en acabado metálico, potencia el efecto de amplitud de la estancia.



Jordi Canosa

En cuanto al dormitorio principal, un armario a medida blanco sin tiradores recorre la pared a los pies de la cama en una suave curva. De la misma madera son las dos sencillas baldas que hacen de mesita de noche a cada lado de la cama, sin más artificios, para dejar despejada toda la parte inferior y ganar en amplitud visual. Unos delicados estores en lino tamizan la entrada de luz natural y, al igual que la alfombra y la ropa de cama, también se han elegido en color blanco. La única licencia cromática permitida que altera la armonía del dormitorio es el mueble oscuro de nogal, una pieza de herencia de la propietaria.



Jordi Canosa



Jordi Canosa



Jordi Canosa

Proyecto e información: Cortesía de [Tinda's Project](#). Estilismo: [Mar Gausachs](#).