

DECORACIÓN

UNA CASA ABIERTA AL EXTERIOR

para disfrutar en familia

UNA CASA QUE RESPIRA E INTEGRA EL JARDÍN EN EL INTERIOR DE LA VIVIENDA Y DISFRUTA DE UN COMEDOR EXTRA AL AIRE LIBRE PARA APROVECHAR LOS NUMEROSOS DÍAS CÁLIDOS PROPIOS DE LA ZONA Y DEL CUIDADO ENTORNO RESIDENCIAL DE LA VIVIENDA.

Fotografías: Mercè Gost / Estilismo: Mar Gausachs

Esta bonita casa es el domicilio de una familia con dos niñas pequeñas y se encuentra en una zona residencial de El Vendrell, una localidad cercana al mar de la provincia de Tarragona. Por ellas se decidió que las principales estancias se distribuirían en una sola planta en base a una estructura arquitectónica de estilo moderno y marcadas líneas rectas y simples. Salta a la vista la estética en forma de diferentes cubos, y realizada por el blanco mediterráneo que predomina en la fachada.

LOS EXTERIORES

El jardín de la casa se proyectó, en palabras de Eva Mesa, con "una línea muy de hotel. Es un espacio de disfrute donde creamos diferentes zonas". Destaca la pequeña construcción que se destinó para la barbacoa, en simetría con la vivienda y utilizando los mismos materiales (baldosas, voladizo, etc.). Con vistas a la piscina, el frontal abierto incluye zona de aguas, barra, electrodomésticos panelados y un cristal fijo central que permite ver la parte posterior del jardín donde está el área de juegos de las niñas.

EN EL INTERIOR

Los espacios se presentan amplios y luminosos en esta casa unifamiliar proyectada totalmente a medida, codo con codo entre los propietarios y el estudio Tinda's Project. Y en la cual, además del blanco, se ha apostado por el tono gris, tanto en los exteriores –zona porche y tarima– como en los interiores, dado que forma parte de la paleta cromática esencial de todos los trabajos del estudio.

La casa, de casi 350 m² sobre una parcela de 1000 m², se distribuye en tres niveles. A pie de calle se encuentra la planta principal, donde hace vida toda la familia. En el nivel superior encontramos la zona de trabajo. Se trata de un amplio despacho con baño que incluye un sofá cama para acoger algún invitado ocasional. El sótano estará dedicado a la construcción de un futuro gimnasio y una bodega para conservar los mejores vinos de los propietarios. Salvo la construcción de la obra, Tinda's Project, junto con los propietarios, han asumido íntegramente todo el proyecto, desde la elección de los materiales hasta la distribución de espacios, incluyendo el diseño de los muebles,

"Para el diseño de los exteriores buscamos una línea muy de hotel, que contempla la creación de diferentes zonas"

Eva Mesa





DECORACIÓN



los textiles que visten cada estancia, los colores escogidos o las plantas más adecuadas para el jardín. Eva Mesa de Tinda's Project describe así la experiencia: "La verdad es que los propietarios nos lo pusieron muy fácil en todo momento, mostrando una confianza ciega en nuestro trabajo, ya que prácticamente todo lo decidimos nosotros".

Siguiendo su filosofía, Tinda's Project desarrolla en cada vivienda la personalidad de quienes la van a habitar, escuchando sus deseos, ilusiones y, por supuesto, sus necesidades. En este caso, las de una familia con niños de corta edad. Es por ello que la funcionalidad era otra de las características obligadas en cada estancia, apostando por una distribución de espacios que distinga perfectamente la zona social –cocina, salón y comedor– de la de descanso, proyectando la primera hacia el amplio jardín con salida directa al exterior para mejorar la circulación entre interior-exterior.

ESTILO Y COLORES

En la decoración de las estancias, existe un hilo conductor marcado sobre todo por los colores neutros habituales de Tinda's Project –a excepción del dormitorio infantil– que abarcan desde el blanco hasta el negro, dando protagonismo a toda la gama de gri-

EN LA COCINA SE APRECIA UN ARCO LACADO CON PINTURA DE COCHE NEGRA QUE LE PROPORCIONA UN TOQUE ORIGINAL Y ALGO DRAMÁTICO A TODO EL CONJUNTO

ses aplicada en casi todos los elementos. Los acabados lacados, brillantes y naturales también se entremezclan con una sabiduría innata ofreciendo un resultado muy elegante en cada una de las estancias.

UNA COCINA CASI TEATRAL

En la zona del recibidor se encuentra el acceso a la cocina que la interiorista quiso destacar de una forma casi dramática. Para ello, diseñó un arco lacado con pintura de coche muy resistente en color negro que incluye una vitrina para piezas decorativas.

En la cocina se combinan dos frontales de muebles. En negro, de suelo a techo, integrando todos los electrodomésticos, y en blanco, a media altura, delimitados por la ventana. Y en el centro, una gran isla que incluye zona de aguas, de cocción con extracción integrada en el techo y una barra para comidas informales. Además del juego cromático del mobiliario en blanco y negro, destaca la gran capacidad de almacenaje de la cocina con numerosos armarios y cajones. Las lámparas de diseño ponen la guinda a una línea decorativa muy actual.

Cabe destacar que el pavimento de parqué sintético de alta calidad es el mismo en toda la vivienda e incluye una instalación de calefacción radiante bajo las lamas.



DECORACIÓN



"Me gustan los materiales con textura, esos que cuando los tocas te transmiten sensaciones"

Eva Mesa

COMEDOR Y SALÓN

De la cocina se accede directamente al salón-comedor. Este gran espacio abierto incluye también un tercer ambiente meramente decorativo, en la zona que da paso a los dormitorios.

El foseado del techo, dotado de tres tipos de iluminación –focos, lámpara suspendida y tira de leds–, enmarca la mesa del comedor elegida en cristal para aportar ligereza y contrarrestar así con el volumen visual que representan las seis sillas con brazos, tapizadas en el mismo tejido de los sofás del salón, un material lavable muy resistente, antimanchas y aterciopelado al tacto. El protagonismo de esta estancia de la casa se focaliza en la doble altura creada sobre la zona del salón. Esto se consigue con el proyecto abierto de la segunda planta, de casi 60 m², donde se ubica el despacho de los propietarios en una estancia diáfana.

Las cortinas de siete metros elegidas con el mismo textil a juego visten de espectacularidad los ventanales que miran al jardín. Otro elemento clave en el salón es el mueble tipo tótem, suspendido y hecho a medida, que combina almacenaje y exposición, y cuyo fondo, tipo espejo, aporta profundidad visual.



EL ESTILO DECORATIVO DEL DORMITORIO PRINCIPAL CONTINÚA EN EL BAÑO PARA UNIFICAR ESTÉTICAMENTE AMBAS ESTANCIAS

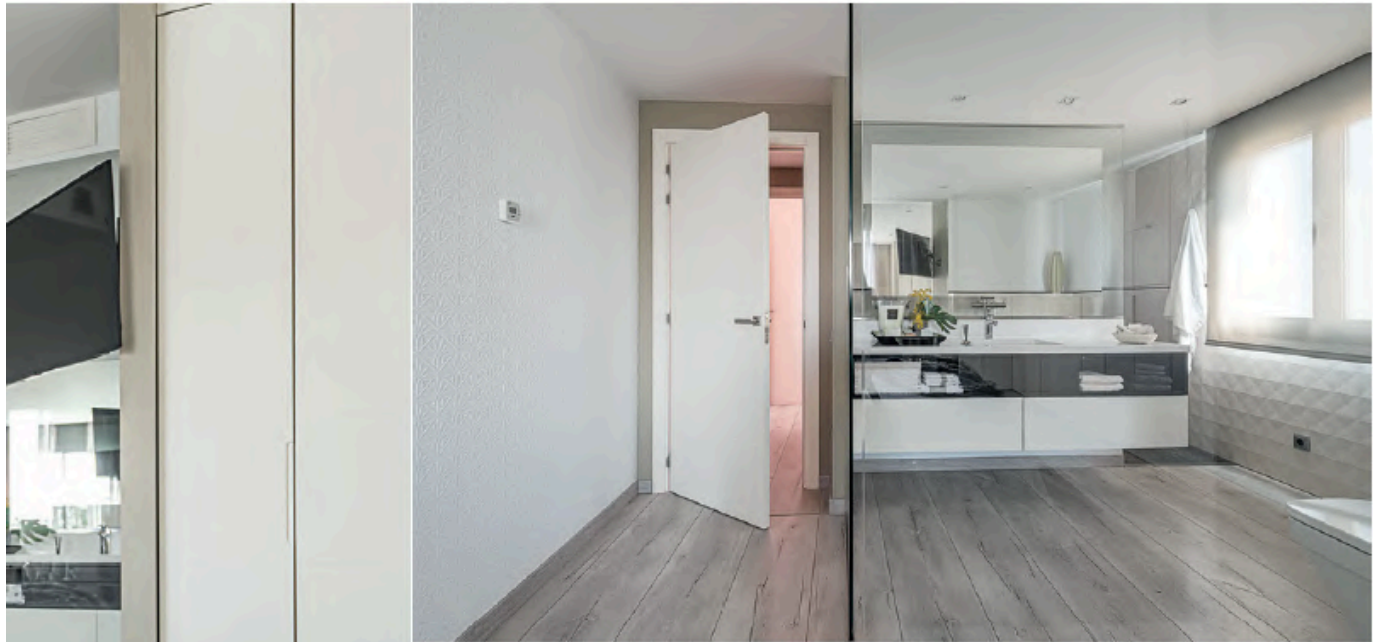


DORMITORIO PRINCIPAL

En la suite destaca una paleta cromática neutra muy relajante, así como el buen aprovechamiento del espacio, especialmente en lo que hace referencia al armario vestidor. Diseñado linealmente a medida a los pies de la cama, su integración es total destacando únicamente el detalle de los tiradores.

Junto a la ventana la interiorista decidió colocar un pequeño escritorio, utilizado también como tocador y junto al cual se encuentra el acceso al jardín.

La cama ocupa la parte central de la suite donde los textiles juegan un papel esencial para realzar su protagonismo, destacando el cabecero hecho a medida de capitoné picado. Para la pared no se ha optado por ningún elemento decorativo teniendo en cuenta el papel mural elegido, con un diseño en relieve de una textura espectacular.



EL BAÑO DE LA SUITE

La separación visual entre el dormitorio y el baño se ha hecho con paredes de cristal con la idea de conectarlos visualmente y ganar en amplitud. Eso sí, se estudió que la zona de los inodoros quedara en la parte más recogida para otorgarle intimidad.

La ducha se sitúa justo detrás del lavabo y a modo de separador se diseñó el espejo que muestra un efecto de "estar volando".

El papel decorativo del dormitorio continúa en el baño como elemento unificador, combinado con un arrimadero cerámico también con textura. El toque de sofisticación lo pone el color negro elegido para el fino listón de la pared y para la parte central del mueble del lavabo, un diseño a medida.

DATOS DE INTERÉS

Tipología: vivienda unifamiliar. Ubicación: El Vendrell (Tarragona).

Intervención: obra nueva, año 2019. Superficie: 344 m² de vivienda en una parcela de 1.050 m². Arquitecto: **Joan Urgell**. Constructor: **Roaca**

Electrodomésticos: **BOSCH**. **CATALINA HOUSE**. www.catalinahouse.net

CERÁMICA CIELO. www.ceramicacielo.it / **EGGER**. www.egger.com

FLOS. www.flos.com / **FROCA**. www.froca.com / **GANCEDO**. www.gancedo.com

JULIA GRUP. www.juliagrup.com / **LADENAC**. www.ladenac.com

COTTAGE LITTLE HOUSE. www.cottagelittlehouse.es

LUX CAMBRA. www.luxcambra.com / **MAJESTIC GARDEN**. www.jardinter.com

MAUA DECO. www.mauashop.com / **PAPIOLALFOMBRAS**. www.papiol.net

PRODEC. www.prodec.es / **ROACSA**. www.roaca.es

ROCA. www.roca.es / **SAINT HONORÉ**. www.sainthonore.es

MASALGUEIRO. www.masalgueiro.com / **SCHÜLLER**. www.schueller.de

SILESTONE. www.silestone.es / **SMEG**. www.smeg.es

TEXTURA. www.textura-interiors.com

VP INTERIORISMO. www.vpinteriorismo.com

ZARA HOME. www.zarahome.com

